

RBT

Ano 3 - nº 1 - Janeiro/Dezembro 2010

Registro Brasileiro de Transplantes
Veículo Oficial da Associação Brasileira de Transplante de Órgãos

JAN/DEZ

2010



DADOS PEDIÁTRICOS

RBT • ABTO

RBT



Registro Brasileiro de Transplantes
Veículo Oficial da Associação Brasileira de Transplante de Órgãos

APOIO



DIRETORIA

Presidente	Ben-Hur Ferraz Neto
Vice-presidente	Henry de Holanda Campos
Secretária	Lucio Filgueiras Pacheco Moreira
2º Secretário	Marilda Mazzali
Tesoureiro	Joel de Andrade
2º Tesoureiro	Alfredo Inácio Fiorelli
Conselho consultivo	Maria Cristina Ribeiro de Castro (Presidente) Valter Duro Garcia (Secretário) Walter Antonio Pereira José Osmar medina Pestana Jorge Neumann Mario Abbud Filho

EXPEDIENTE

Editor	Valter Duro Garcia
Coeditor	Lucio Filgueiras Pacheco Moreira
Editores adjuntos	Clotilde Druck Garcia Lilian Monteiro Pereira Maria Cristina Ribeiro de Castro Mário Abbud Filho

Gestão de dados	Thiago Quintas (thiago@abto.org.br)
Criação e produção	Lado a Lado Com. & Mkt. Al. Lorena, 800 - 14º and. - cj. 1.407 São Paulo - SP - CEP: 01424-001 Fone: 55 11 3888-2222 www.ladoalado.com.br



Sede	Associação Brasileira de Transplante de Órgãos - ABTO Av. Paulista, 2.001 - 17º andar - cj. 1.704 / 1.707 São Paulo - SP CEP: 01311-300 Fones: 55 11 3283-1753 / 3262-3353 Fax: 55 11 3289-3169 E-mail: abto@abto.org.br www.abto.org.br
------	---

**DADOS
PEDIÁTRICOS**

Editorial.....	4
Equipes e transplantes.....	4
Evolução anual dos transplantes de Rim (por faixa etária).....	8
Evolução anual dos transplantes de Rim (por tipo de doador).....	8
Transplantes de Rim por Estado (número absoluto)	9
Transplantes de Rim por Estado (por milhão de população).....	9
Evolução anual dos transplantes de Fígado (por faixa etária).....	10
Evolução anual dos transplantes de Fígado (por tipo de doador).....	10
Transplantes de Fígado por Estado (número absoluto).....	11
Transplantes de Fígado por Estado (por milhão de população)	11
Evolução anual dos transplantes de Coração (por faixa etária).....	12
Transplantes de Coração por Estado (número absoluto).....	12
Transplantes de Coração por Estado (por milhão de população)	13

Esperávamos mais transplantes pediátricos!

O mês de outubro de 2009 foi marcado por um grande avanço no transplante renal pediátrico com as mudanças no Regulamento Técnico do Sistema Nacional de Transplantes. Os receptores com idade inferior a 18 anos passaram a ter prioridade na alocação de órgãos de doadores da mesma faixa etária. No Editorial do RBT Pediátrico de 2009 estávamos muito otimistas com este avanço e esperávamos um aumento significativo no número de transplantes renais pediátricos para o ano de 2010. Este aumento, entretanto, foi de somente 1%.

Considerando doadores na faixa etária entre 5 e 17 anos, houve 146 doadores no Brasil (sem os dados do Paraná), tivemos então oferta de 292 rins pediátricos, havendo uma possibilidade de um descarte de 10%, provavelmente foram ofertados no mínimo 263 rins pediátricos. Não foram incluídos os doadores menores de 5 anos pois muitos serviços recusam estes rins considerados limítrofes, ou os utilizam isolados ou em bloco para adultos.

Foram realizados 301 transplantes renais em crianças, sendo 181 com doador falecido, em torno de 70% do total de rins de doadores pediátricos.

Quais seriam as razões para a totalidade dos rins de doadores pediátricos não ter sido transplantada em crianças? Abaixo descrevemos as possibilidades que pensamos cabíveis:

1. Esse número de transplantes é suficiente. A população pediátrica (<18 anos) no país em 2010 é de 56,8 milhões (dados do IBGE). A incidência de transplante foi de 5,3 pmpp/ano, que é um número dentro do esperado para uma incidência de IRC terminal em torno de 6,5 pmpp/ano nesta faixa etária (Garcia, CD, 1992).
2. Existem crianças que estão em diálise mas não estão em lista. Este dado não dispomos no momento.
3. Existem crianças hipersensibilizadas em lista com dificuldade de encontrar doador. É uma possibilidade, não temos estes dados.
4. Existem crianças em lista e os órgãos não foram distribuídos para estas, porque o programa informatizado foi sendo implantado durante o ano de 2010, e ainda não estava em

funcionamento em todos os estados, o que dificulta a alocação para as crianças.

Para analisarmos adequadamente estes dados precisamos obter informações sobre o número e o ingresso de crianças em tratamento dialítico e em lista de espera. Enfatizamos que o transplante renal é o melhor tratamento para as crianças urêmicas e que estas devem realizar transplante renal o mais breve possível, preferentemente pré-diálise. Se a criança não tem doador familiar, é permitido entrar em lista de espera com uma função renal de 15ml/min ou menos.

Com relação ao transplante hepático, observamos com surpresa a diminuição do número de transplantes em 19%. Esta diminuição deveu-se aos transplantes com doador falecido. O número de transplantes com doador vivo mantém-se estável. Os transplantes hepáticos em crianças vinham crescendo nos últimos 5 anos, e em 2010 houve esta queda que deve ser melhor analisada. Algumas possibilidades, os fígados pediátricos são insuficientes ou está decrescendo o número de crianças em lista por retardo na referência ao centro de transplante, como nos freqüentes casos de atresia de via biliar. Devemos aprimorar o registro pediátrico de fígado, obter informações sobre a lista de espera e estimular de transplante com split.

Os transplantes cardíacos e pulmonares em crianças continuam em número muito reduzido no Brasil.

Para melhorar os resultados do tratamento das crianças com falha de órgãos vitais, é de suma importância a referência precoce para centros especializados em transplante pediátrico.

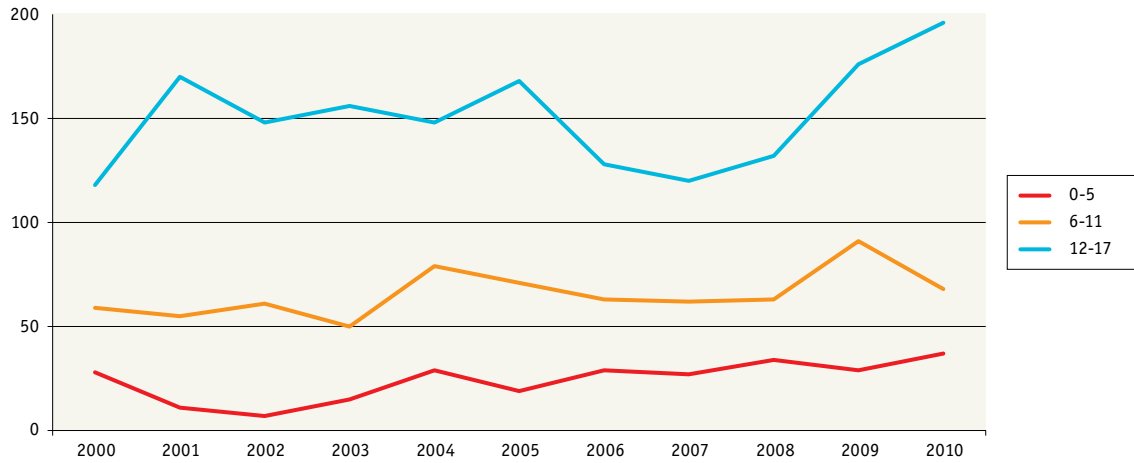
Com otimismo esperamos que em 2011, realmente os transplantes pediátricos sejam em número suficiente, e que possamos responder melhor sobre a real necessidade de órgãos pediátricos no Brasil.

Clotilde Druck Garcia
Julio Wiederke

Equipes e transplantes

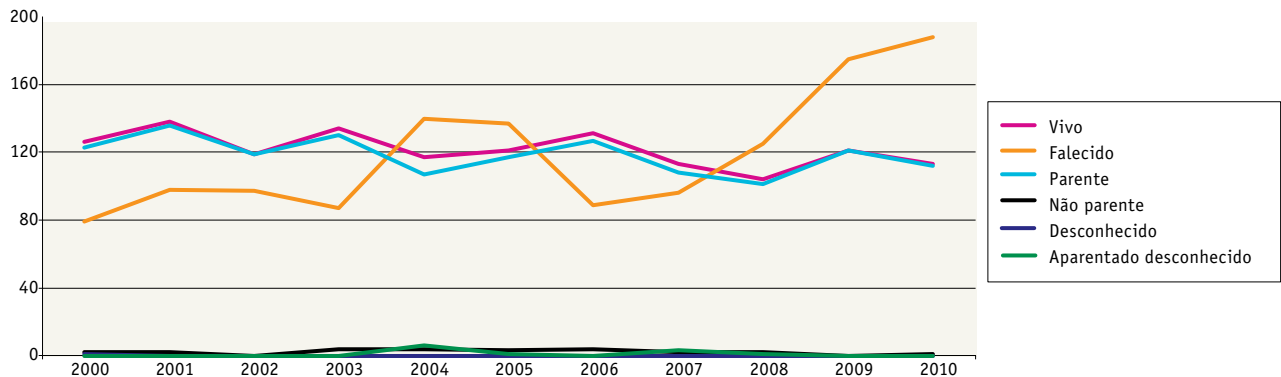
EQUIPES QUE REALIZARAM TRANSPLANTES NO ANO DE 2010		
Órgãos	Número de equipes	Número de Transplantes
Coração	10	17
Fígado	21	164
Rim	55	301
TOTAL	86	482

Evolução anual dos transplantes de Rim (por faixa etária)



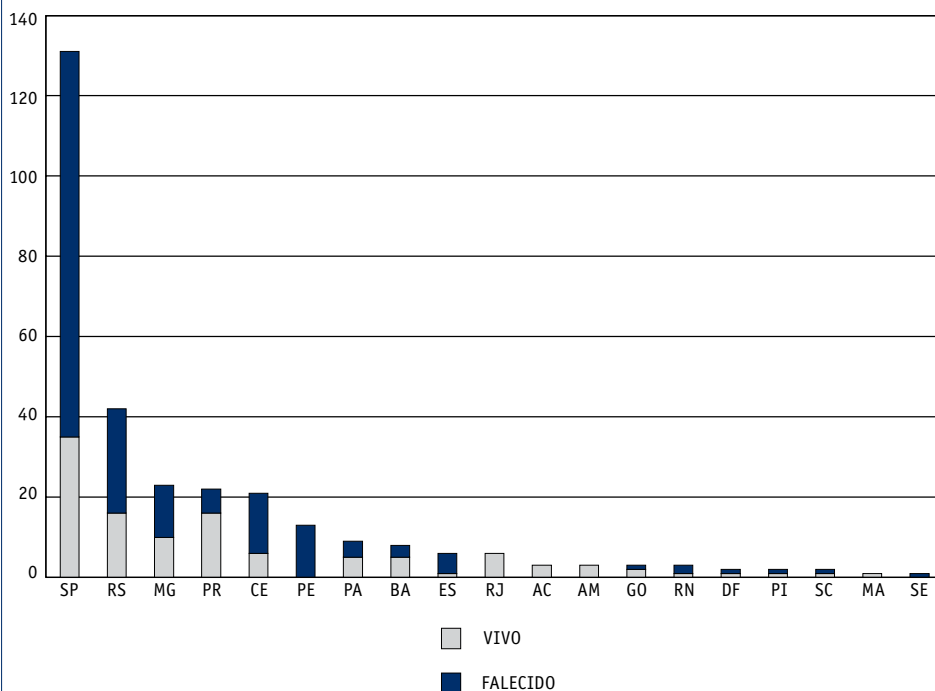
Evolução Faixa Etária	2000	2001	2002	2003	2004	2005	2006	2007	2008	2009	2010
0-5	28	11	7	15	29	19	29	27	34	29	37
6-11	59	55	61	50	79	71	63	62	63	91	68
12-17	118	170	148	156	148	168	128	120	132	176	196
Total	205	236	216	221	256	258	220	209	229	296	301
Num. Transplante/ano	2913	3115	3045	3184	3484	3359	3278	3460	3814	4288	4621
% transp. Pediátrico	7,0	7,6	7,1	6,9	7,3	7,7	6,7	6,0	6,0	6,9	6,5

Evolução anual dos transplantes de Rim (por tipo de doador)



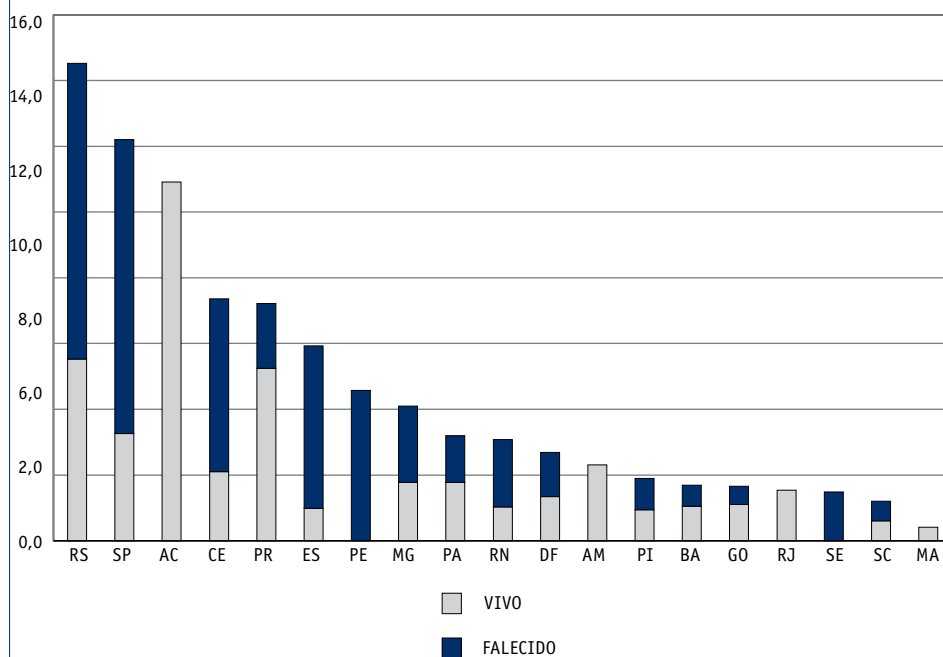
Evolução tipo doador	2000	2001	2002	2003	2004	2005	2006	2007	2008	2009	2010
Vivo	126	138	119	134	117	121	131	113	104	121	113
Falecido	79	98	97	87	140	137	89	96	125	175	188
Vivo parente	123	136	119	130	107	117	127	108	101	121	112
Não parente	2	2	0	4	4	3	4	2	2	0	1
Desconhecido	1	0	0	0	0	0	0	0	0	0	0
Aparentado desconhecido	0	0	0	0	6	1	0	3	1	0	0
Total	205	236	216	221	257	258	220	209	229	296	301

Transplantes de Rim por Estado (número absoluto)



NÚMERO ABSOLUTO			
ESTADO	VIVO	FALECIDO	TOTAL
SP	35	96	131
RS	16	26	42
MG	10	13	23
PR	16	6	22
CE	6	15	21
PE	0	13	13
PA	5	4	9
BA	5	3	8
ES	1	5	6
RJ	6	0	6
AC	3	0	3
AM	3	0	3
GO	2	1	3
RN	1	2	3
DF	1	1	2
PI	1	1	2
SC	1	1	2
MA	1	0	1
SE	0	1	1
Brasil	113	188	301

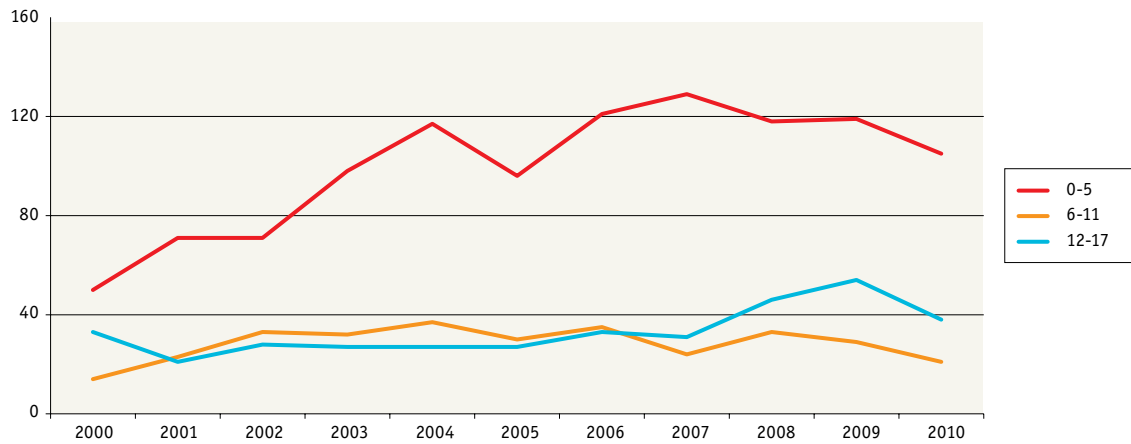
Transplantes de Rim por Estado (por milhão de população)



POR MILHÃO DE POPULAÇÃO			
ESTADO	VIVO	FALECIDO	TOTAL
RS	5,5	9,0	14,5
SP	3,3	8,9	12,2
AC	10,9	0,0	10,9
CE	2,1	5,3	7,4
PR	5,2	2,0	7,2
ES	1,0	4,9	5,9
PE	0,0	4,6	4,6
MG	1,8	2,3	4,1
PA	1,8	1,4	3,2
RN	1,0	2,1	3,1
DF	1,3	1,3	2,7
AM	2,3	0,0	2,3
PI	0,9	0,9	1,9
BA	1,1	0,6	1,7
GO	1,1	0,6	1,7
RJ	1,5	0,0	1,5
SE	0,0	1,5	1,5
SC	0,6	0,6	1,2
MA	0,4	0,0	0,4
Brasil	2,0	3,3	5,3

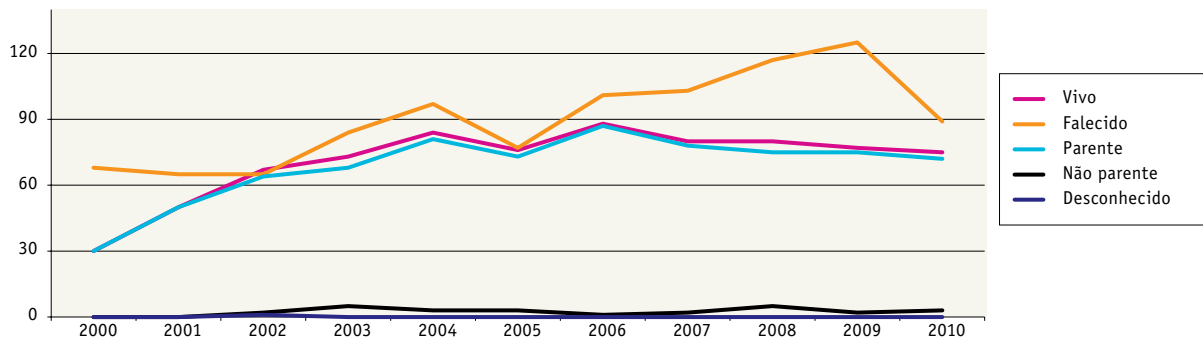
A população pediátrica considerada para o cálculo do gráfico acima foi de (RS 2.893.000; SP 10.737.000; AC 275.000; CE 2.855.000; PR 3.049.000; ES 1.012.000; PE 2.841.000; MG 5.610.000; PA 2.813.000; RN 974.000; DF 744.000; AM 1.302.000; PI 1.054.000; BA 4.740.000; GO 1.808.000; RJ 3.908.000; SE 671.000; SC 1.655.000; MA 2.399.000; Brasil 56.811.000)

Evolução anual dos transplantes de Fígado (por faixa etária)



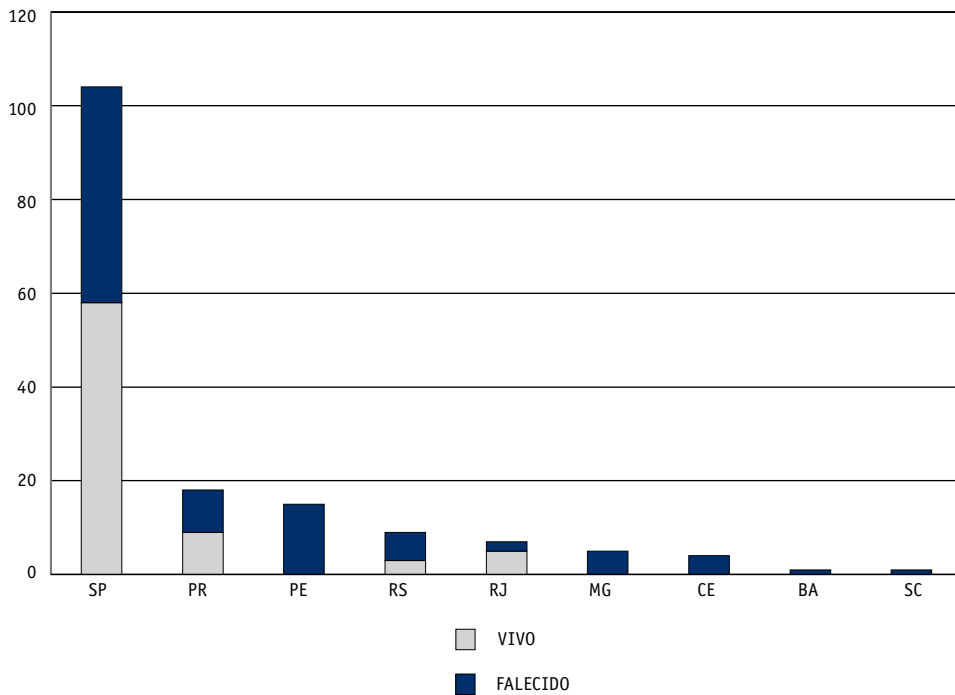
Evolução Faixa Etária	2000	2001	2002	2003	2004	2005	2006	2007	2008	2009	2010
0-5	50	71	71	98	117	96	121	129	118	119	105
6-11	14	23	33	32	37	30	35	24	33	29	21
12-17	33	21	28	27	27	27	33	31	46	54	38
Total	97	115	132	157	181	153	189	184	197	202	164
Num. Transplante/ano	485	564	671	816	959	949	1037	1006	1176	1322	1413
% transp. Pediátrico	20,0	20,4	19,7	19,2	18,9	16,1	18,2	18,3	16,8	15,3	11,6

Evolução anual dos transplantes de Fígado (por tipo de doador)



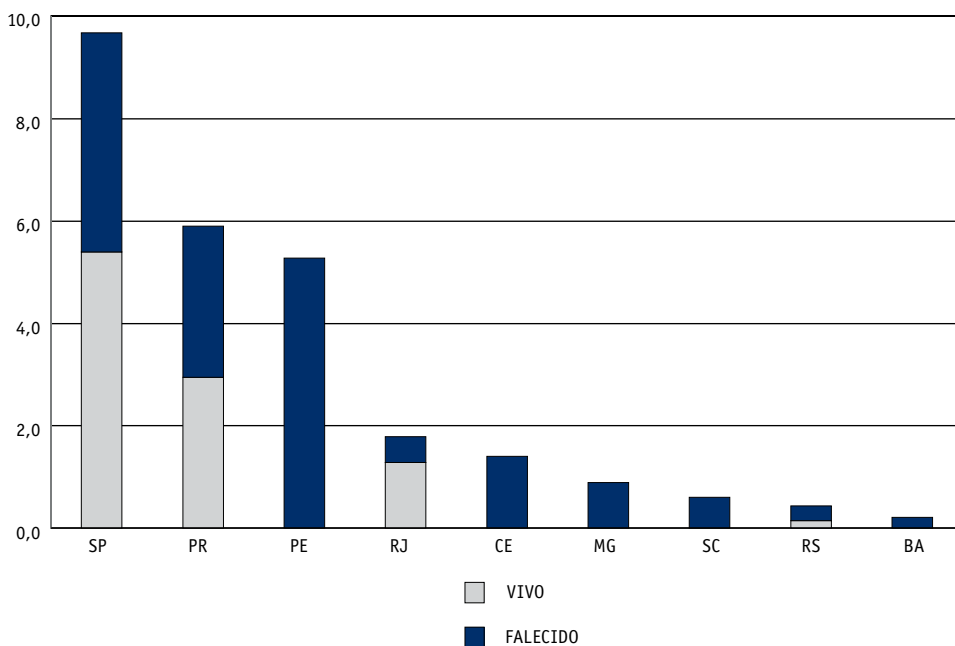
Evolução tipo doador	2000	2001	2002	2003	2004	2005	2006	2007	2008	2009	2010
Vivo	30	50	67	73	84	76	88	80	80	77	75
Falecido	68	65	65	84	97	77	101	103	117	125	89
Parente	30	50	64	68	81	73	87	78	75	75	72
Não parente	0	0	2	5	3	3	1	2	5	2	3
Desconhecido	0	0	1	0	0	0	0	0	0	0	0
Total	98	115	132	157	181	153	189	183	197	202	164

Transplantes de Fígado por Estado (número absoluto)



NÚMERO ABSOLUTO			
ESTADO	VIVO	FALECIDO	TOTAL
SP	58	46	104
PR	9	9	18
PE	0	15	15
RS	3	6	9
RJ	5	2	7
MG	0	5	5
CE	0	4	4
BA	0	1	1
SC	0	1	1
Brasil	75	89	164

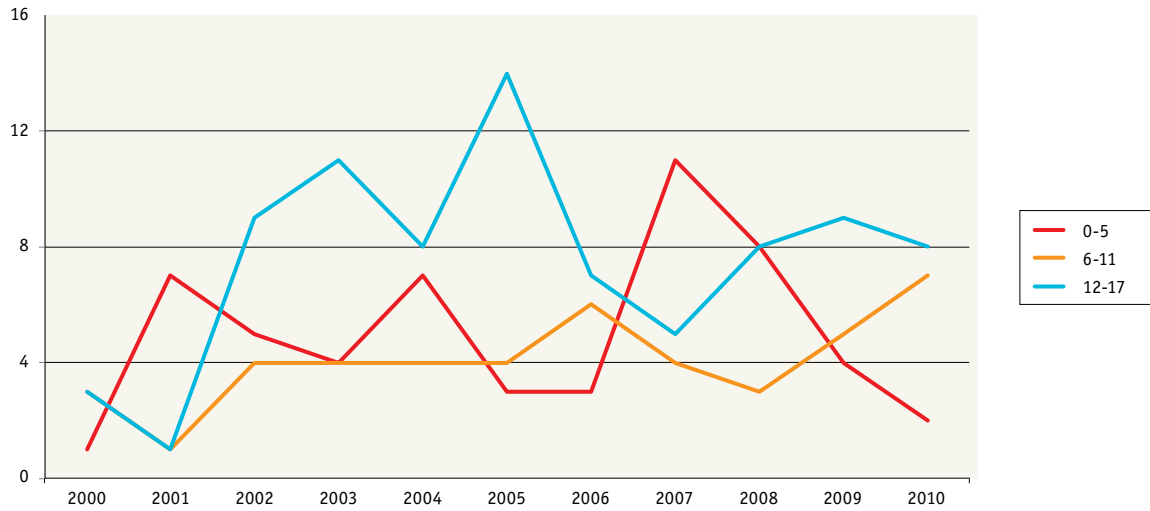
Transplantes de Fígado por Estado (por milhão de população)



POR MILHÃO DE POPULAÇÃO			
ESTADO	VIVO	FALECIDO	TOTAL
SP	5,4	4,3	9,7
PR	3,0	3,0	5,9
PE	0,0	5,3	5,3
RJ	1,3	0,5	1,8
CE	0,0	1,4	1,4
MG	0,0	0,9	0,9
SC	0,0	0,6	0,6
RS	0,1	0,3	0,4
BA	0,0	0,2	0,2
Brasil	1,3	1,6	2,9

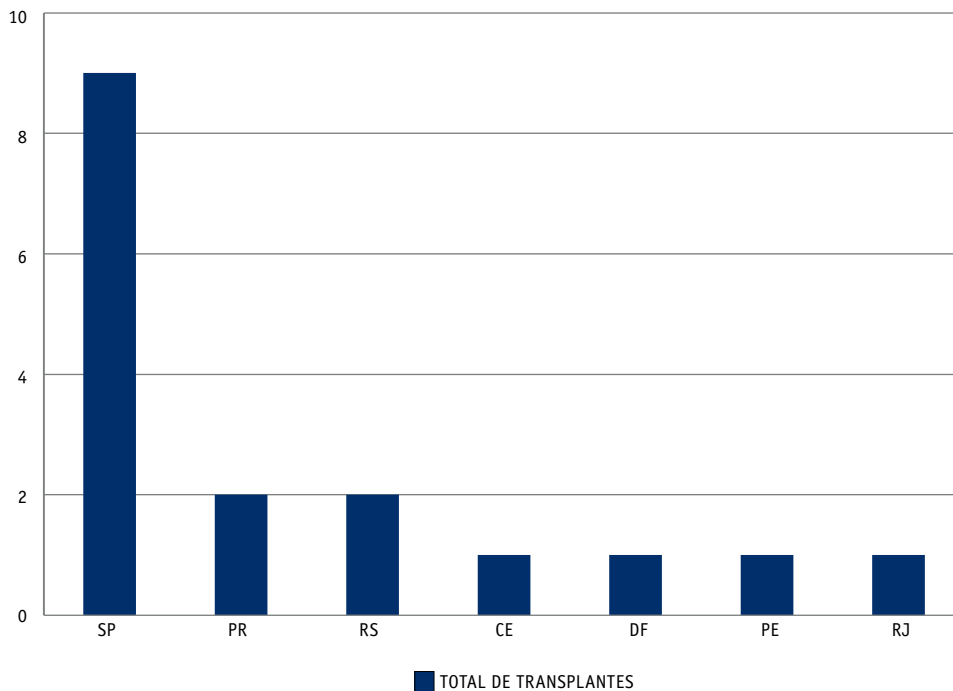
A população pediátrica considerada para o cálculo do gráfico acima foi de (SP 10.737.000; PR 3.049.000; PE 2.841.000; RJ 3.908.000; CE 2.855.000; MG 5.610.000; SC 1.655.000; RS 20.893.000; BA 4.740.000; Brasil 56.811.000)

Evolução anual dos transplantes de Coração (por faixa etária)



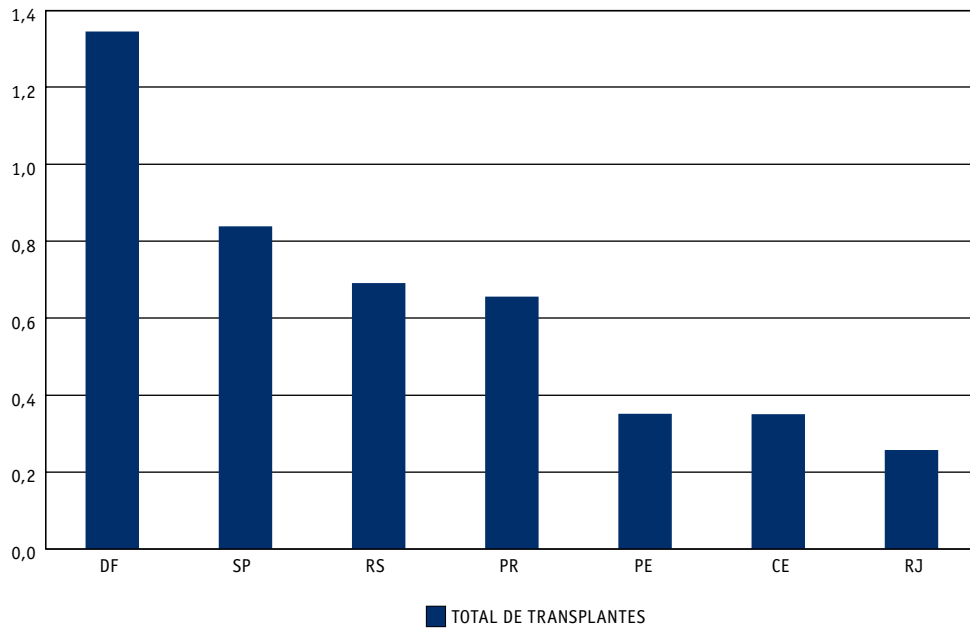
Evolução faixa etária	2000	2001	2002	2003	2004	2005	2006	2007	2008	2009	2010
0-5	1	7	5	4	7	3	3	11	8	4	2
6-11	3	1	4	4	4	4	6	4	3	5	7
12-17	3	1	9	11	8	14	7	5	8	9	8
Total	7	9	18	19	19	21	16	20	19	18	17
Num. Transplante/ano	121	131	150	175	202	180	148	159	200	200	166
% transp. Pediátrico	5,8	6,9	12,0	10,9	9,4	11,7	10,8	12,6	9,5	9,0	10,2

Transplantes de Coração por Estado (número absoluto)



POR NÚMERO ABSOLUTO	
ESTADO	TOTAL
SP	9
PR	2
RS	2
CE	1
DF	1
PE	1
RJ	1
Brasil	17

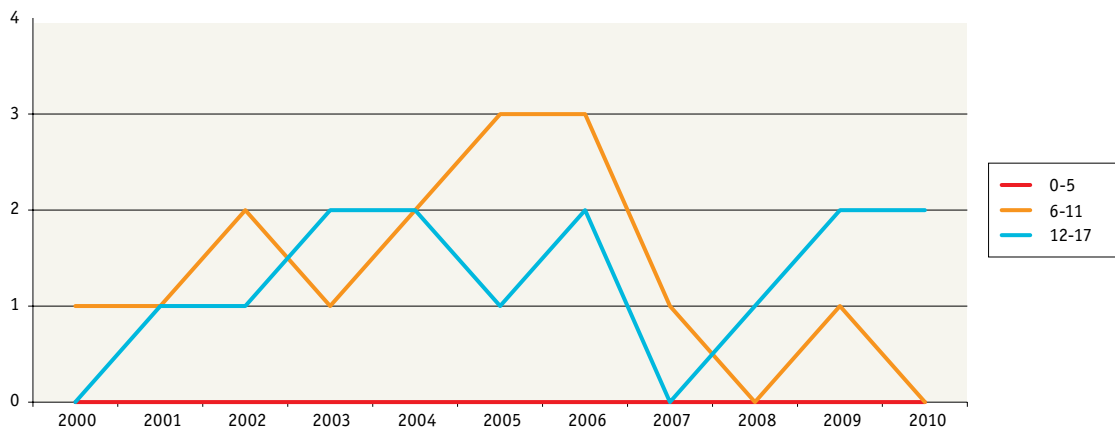
Transplantes de Coração por Estado (por milhão de população)



NÚMERO ABSOLUTO	
ESTADO	TOTAL
DF	1,3
SP	0,8
RS	0,7
PR	0,7
PE	0,4
CE	0,4
RJ	0,3
Brasil	0,3

A população pediátrica considerada para o cálculo do gráfico acima foi de (DF 744.000; SP 10.737.000; RS 2.893.000; PR 3.049.000; PE 2.841.000; CE 2.855.000; RJ 3.908.000; Brasil 56.811.000)

Evolução anual dos transplantes de Pulmão (por faixa etária)



Evolução Faixa Etária	2000	2001	2002	2003	2004	2005	2006	2007	2008	2009	2010
0-5	0	0	0	0	0	0	0	0	0	0	0
6-11	1	1	2	1	2	3	3	1	0	1	0
12-17	0	1	1	2	2	1	2	0	1	2	2
Total	1	2	3	3	4	4	5	1	1	3	2
Num. Transplante/ano	25	23	34	42	46	45	49	46	53	59	60
% transp. Pediátrico	4,0	8,7	8,8	7,1	8,7	8,9	10,2	2,2	1,9	5,1	3,3